

**CONCEPT Verslag**  
**Workshops openbare ruimte op 8 maart 2022**



**Workshops met belanghebbenden en belangstellenden  
over het voorlopig ontwerp van de openbare ruimte  
van Backer+Rueb op 8 maart 2022**

**Amvest, 12 mei 2022**



## Inhoud

	Pagina
<b>Inleiding</b>	
<b>Opzet workshops</b>	<b>2</b>
<b>Deelnemers</b>	<b>3</b>
<b>Uitkomsten</b>	
<b>Park</b>	<b>5</b>
<b>Binnenhoven</b>	<b>8</b>
<b>Backer+Rueb Hal</b>	<b>10</b>
<b>Creative District</b>	<b>12</b>
<b>Evaluatie</b>	<b>14</b>

### Bijlagen:

1. Weergave van alle antwoorden
2. Werkboek



## Inleiding

### Opzet workshops

- In de workshops is gevraagd naar reacties, voorkeuren en ideeën voor vier onderdelen van het voorlopig ontwerp voor de openbare ruimte van het nieuwe woon- en werkgebied Backer+Rueb in Breda. Dit voorlopig ontwerp is opgesteld door eigenaar en ontwikkelaar Amvest en haar ontwerp bureau Karres en Brands. Het kwam tot stand in nauwe samenwerking met de gemeente Breda.
- De vier besproken onderdelen van de openbare ruimte waren: **het park | de binnenhoven | de grote publieke hal | het creative district** (kunst/cultuur). Een vijfde belangrijk element is de openbare kade. Hier liggen vele aanspraken op de beschikbare ruimte (o.a. levendig verblijfsgebied, plein met horeca, maar ook route voor fietsers, hulpdiensten en logistiek). Amvest, ontwerpers en gemeente vonden de ruimte om wat met opmerkingen te kunnen doen zo beperkt dat zij van de kade geen onderwerp van gesprek hebben gemaakt.
- Er vond al eerder participatie plaats voor de openbare ruimte. Het Voorlopig Ontwerp kwam tot stand op basis van een Schetsontwerp. In dit Schetsontwerp zijn reacties verwerkt uit een enquête en twee webinars in mei en juni 2020. Aan de webinars namen ruim 100 personen deel. 921 mensen vulden de 42 vragen van de enquête in. De combinatie van industriële gebouwen en openbare ruimte kreeg van de deelnemers aan de enquête een waardering van 9,2. De mix van oude en nieuwe gebouwen in een autovrij gebied meten industriële uitstraling en veel natuurlijk groen sprak aan. Aan de kade waren terrassen bij gebouwen populair (69% wil dat), maar ook gratis zitplekken zonder verplichte consumptie (68%). Zwemmen en aanlegplekken voor sloepjes waren ook gewild.
- Er vonden op 8 maart 2022 twee identieke workshops plaats, om 18.45 uur en 20.15 uur. In elk workshop waren drie groepen van 4-6 deelnemers. Iedere deelnemer kreeg in zijn of haar groep een werkboek over de vier onderwerpen (bijlage 1). Na een korte inleiding over ieder onderwerp door een ontwerper of ontwikkelaar werden in het werkboek individueel vragen beantwoord en keuzes gemaakt. De keuzes werden besproken met de groep en de ontwerper of ontwikkelaar voor dat onderwerp. Alles wat men noteerde in het werkboek en vermeldde in het nagesprek is verwerkt in de uitkomsten (bijlage 2). In dit concept verslag heeft Iris advies de uitkomsten samengevat en van aanbevelingen voorzien. Uit de workshops komen per onderwerp ook enkele dilemma's naar voren.



## Deelnemers

- De deelnemers voor de workshops werden geworven onder ruim 3.000 mensen die zich inschreven als belangstellende voor het project. Daarnaast zijn uitnodigingen verstuurd aan bedrijven uit de directe omgeving. Met woonschipbewoners komt nog een gesprek waarbij ook de openbare ruimte wordt besproken.
- Er namen 27 mensen deel aan de workshops. Er gaven zich 41 mensen op. De corona-uitbraak leidde tot 9 afmeldingen. Nog eens 5 mensen lieten zonder bericht verstek gaan.
  - Ruim de helft van de deelnemer (14) namen deel uit interesse voor het wonen op Backer+Rueb, twee van hen in combinatie met werken. De overige deelnemers waren mensen uit de omgeving (Belcrum, havenkwartier, 5), met interesse voor werkruimte/horeca (6) of vanuit een andere interesse en toegankelijkheid (Breda Gelijk). Bij iedereen was de motivatie om bij te dragen aan dit voor Breda unieke gebied hoog.
  - 26 deelnemers gaven hun leeftijd op:
    - Tot 30 jaar            2
    - 30-40                4
    - 40-50                10
    - 50-65                9
    - 65+                   1
  - Wooninteresse. Deelnemers konden opgeven welke prijsklassen van koopwoningen voor hen op te brengen zijn. Men kon verschillende prijsklassen opgeven:

<u>Prijsklassen</u>	<u>aantal keren genoemd</u>
▪ Tot € 200.000	2x
▪ Tot € 300.000	1x
▪ Tot € 400.000	7x
▪ Tot € 500.000	4x
▪ Tot € 800.000	14x
▪ Meer dan € 800.000	4x

Vijf deelnemers hadden (ook) belangstelling voor huren. Twee van hen voor sociale huur, twee voor middenhuur en 1 voor een huur tot € 1.500.



## Uitkomsten

Hieronder vind je in zwarte tekst alle reacties en aanbevelingen van deelnemers uit de workshop. Ook vind je onze reactie. Aan de kleur van de reactie zie je:

- wat we overnemen;
- wat we bij de uitwerking opnieuw in overweging nemen;
- wat we niet (kunnen) overnemen.

### 1. Park

#### Samenvatting van alle reacties

- Voor de uitstraling zijn ruig/urban, groen en kleurrijk meest gewild. Daar ga we vanuit.
- Men wil veel mogelijkheden om te zitten op bankjes, kleedjes (gras) en evt. een strandje. Bankjes nemen we mee in onze plannen. In het park is er ruimte voor kleedjes. Een strandje is helaas niet mogelijk vanwege de ecologische oever die we moeten maken. Er komen wel trappen naar het water om contact met het water te maken en het idee is om een boothelling te maken, zodat je daar bijvoorbeeld met kano's het water in kunt gaan.
- Voor een ontwerp dat anders dan anders is, zijn *specials* een must:
  - een vuurpit of vaste BBQ Dit vinden we een super leuk idee en we gaan onderzoeken wat de mogelijkheden hiervoor zijn. Met name het beheer hiervan moeten we goed bekijken.
  - iets dynamisch voor kids, bijvoorbeeld schommel, waterpomp Dit vinden we een leuk idee en gaan we verder onderzoeken. Het idee is wel dat er geen traditionele speelplekken komen, maar meer spelaanleidingen.
  - zitten dicht bij het water Dat kan via de trappen naar het water
  - bijzondere buitensport/sportapparaten bij het loop- en fietsrondje Dit vinden we een leuk idee en gaan we zeker onderzoeken → speeltoestellen voor volwassenen.
  - hondenspeel en -uitlaatplek Een specifieke omheinde plek om honden binnen uit te laten past helaas niet in ons gebied. De gemeente is wel bezig om daarvoor een plek in de buurt van de Backer+Rueb locatie te realiseren. Op onze locatie komt wel voldoende groen om je hond aan de lijn uit te laten, maar geen specifieke hondenuitlaatplek (HUP) of hondenlosloopplek (HLP).
- Groen bevat ook plukgroen en heeft altijd een hoog en laag deel. Laat bovendien iets open voor gebruik door bewoners en bezoekers. Het idee voor plukgroen nemen we zeker over. Ruimte open laten voor invulling door bewoners vinden we een leuk idee en zullen we verder onderzoeken. De beplanting zal afwisselend zijn en hoog en laag.
- Aan de waterkant zijn zitten, spelen, flaneren, zwemmen en varen (Breda sloepenstad) populair. Via de trappen en de boothelling is er contact met het water mogelijk. Formeel

mag er echter niet gezwommen worden in de Belcrumhaven. Op dit moment is er geen mogelijkheid om sloepen aan te leggen. Daarvoor is de kade te hoog en aan de ecologische oever is dit niet mogelijk.

## Aanbevelingen

- Vind een balans tussen rust/ontspanning op de meeste momenten en reuring en veel tegelijk op pieken (weekends, mooie avonden). Dit vinden we een goede aanbeveling en hier zullen we rekening mee houden. In het plan is er ook onderscheid gemaakt in de gebieden met reuring: aan de kade en aan de Speelhuislaan en gebieden met meer rust: de binnenhoven.
- Maak het park geschikt voor optredens (waar je omheen kan staan en zitten). Daar hebben we in het plan rekening mee gehouden. In het park loopt het terrein op zodat daar een optreden kan plaatsvinden en toeschouwers kunnen dan op een betonnen rand bij de Lamonthal zitten om te kijken.
- Kies een basisinrichting en meubilair met ruw materiaal: Laat mensen het zelf gebruiken, invullen en veranderen. Voor het meubilair gaan we uit van natuurlijke en eenvoudige materialen, zoals een houten meerpaal. Het is echter lastig om dit meubilair door bewoners te laten veranderen. Dit meubilair moet namelijk aan de eisen van de gemeente voldoen. Er is een aantal plekken in het plangebied die ruimte bieden voor eigen invulling, zoals bijvoorbeeld het gebied tussen Electron en de atelierwoningen. Wij gaan nader onderzoeken op welke manier dit kan worden ingepast.
- Waarborg veiligheid met verlichting (paden, plekken en route naar Hub), groen (zicht) en sociale controle (hondenkooi biedt veel aanloop). Dit is uitgangspunt in het plan.
- Maak ook echt iets dat out of the box (geef kunstenaar opdracht):
  - klimwand/schommel boven het water; Leuk idee, gaan we onderzoeken.
  - kas met planten; Leuk idee, maar hierbij zijn we wel afhankelijk van een ondernemer die hier initiatief voor wil nemen, omdat wij dit zelf niet kunnen onderhouden en beheren.
  - drijvend podium; Leuk idee, maar hierbij zijn we wel afhankelijk van een ondernemer die hier initiatief voor wil nemen, omdat wij dit zelf niet kunnen onderhouden en beheren.
  - zwemboot; Leuk idee, maar hierbij zijn we wel afhankelijk van een ondernemer die hier initiatief voor wil nemen, omdat wij dit zelf niet kunnen onderhouden en beheren. We weten wel dat een dergelijk zwembad erg kostbaar is.
  - geluidschermen beton met zitjes. Langs de betonwand komt een fietspad te liggen, dus dit is niet een fijne plek om te gaan zitten. In het park zullen we wel mogelijkheden realiseren om te zitten.
- Versterk de relatie met het water en richt hiervoor de waterrand in. We realiseren hiervoor trappen naar het water en een boothelling.

## Dilemma's

- Keuze maken op de schaal van zitten / zwemmen / spelen aan de waterkant. En een keuze maken tussen geen bootjes / aanlegsteiger(s) voor kleine bootjes of grotere boten.
- Spannend maken, maar ook toegankelijk houden voor minder validen.



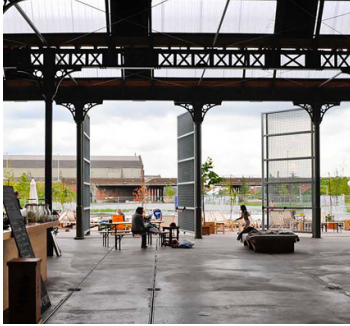
Hoe mensen het park willen gebruiken



13x



11x



11x



11x



8x



5x



## 2. Binnenhoven

### Samenvatting van alle reacties

- Grote voorkeur voor ontwerp van Binnenhof 2, vanwege het intense groen:
  - biodiversiteit, pluk- en kruidentuin; **Nemen we mee in onze plannen.**
  - natuurlijk karakter met rijke variatie in planten en bomen: hoog, laag en gevelbeplanting en groenblijvers; **Nemen we mee in onze plannen.**
  - ontwerp met enkele zichtlijnen, ruimtelijk, organisch en overzichtelijk. **Nemen we mee in onze plannen.**
- Weinig animo voor binnenhof 1: neem de positief gewaardeerde zichtlijnen en het overzicht mee naar 2. Mensen willen eigenlijk meer een tuin dan een (nette) hof. **Nemen we mee in onze plannen.**
- Rust is het sleutelwoord. Stadsosse en huiskamer als contrast met de reuring langs de kade en in het park. **Is inderdaad uitgangspunt. Al wordt dit wel een stedelijk gebied waar het nooit volledig stil zal zijn.**
- Relaxen en ontmoeten zijn de hoofdactiviteiten. Zitbanken/tafels. Natuurlijke speelplek mag, maar niet overheersend, 'kids apart'. **Nemen we mee in de plannen.**
- Voorkom dat het burgerlijk wordt. Uitspraak: *'Maak het niet zo mooi dat je niet over het gras durft te open.'* Biedt ruimte om zelf een zit of ligplek te zoeken of ergens wat te spelen. **Nemen we mee in de plannen.**

### Aanbevelingen

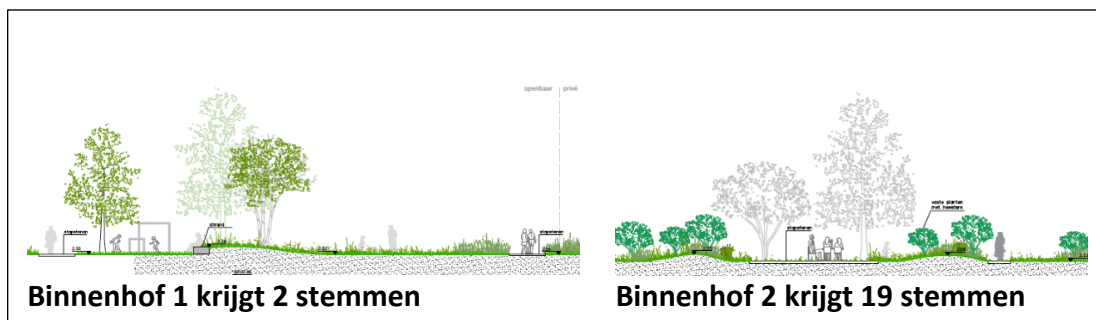
- Mensen hebben het meer over een tuin dan een hof. Vat de ontwerppogave als zodanig op en biedt een lust voor het oog. **Nemen we mee in de plannen.**
- Geen animo voor zelfbeheer in deze groepen. **Dat betekent dat we alles inrichten en het beheer bij de VVE komt te liggen.**
- Laat identiteit van community spreken, rijk aan groen, mooie beplanting en mooie, materialen en originele stadseigen meubels, maar niet truttig. **Nemen we mee in onze plannen.**
- Klimaatmaatregelen voor biodiversiteit en waterbeheer. **Nemen we mee in onze plannen.**
- Niet saai, er moet qua groen elk seizoen door wat te beleven zijn. **Nemen we mee in onze plannen.**
- Laat een deel, een muur of iets anders nog niet ingevuld, zodat bewoners hier hun stempel op kunnen drukken, maak het niet af. **Het is een leuk idee, maar in de praktijk erg lastig te realiseren. De gebouwen zijn straks van een VVE en die zullen hier goedkeuring aan moeten geven. Het is dan beter om tijdens het ontwerp en de realisatie van het gebouw al te kijken naar de mogelijkheden om kunst te integreren op de gevels. In het park bevindt zich een restant van een muur ('legioblokken') die wij graag als graffiti muur ter beschikking willen stellen. Er moet nader onderzocht worden of en op welke manier dit georganiseerd kan worden.**

- Maak 2 maal een binnentuin zoals hof 2, elk een eigen karakter (variatie, interessant, eigen twist). **Het idee is juist om beide binnenhoven verschillend van karakter en sfeer te maken zodat mensen kunnen kiezen waar ze gaan zitten.**
- Daktuinen en eventueel dakpark, ook voor (extra) rust. **Daar wordt rekening mee gehouden. Echter zullen we in het kader van duurzaamheid ook een groot deel van de daken in moeten richten met zonnepanelen.**

### Dilemma's

- Wat doe je in de binnenhoven en wat in het park als het gaat om sporttoestellen, sport- en speelveld (voor oudere kinderen), aantal banken, grotere groepen?
- Wens voor privacy versus toegankelijkheid en zwerfmilieu. Ze mogen er wel langs lopen, maar niet nestelen; het is voor de bewoners van de woningen hier.

### De inrichting van binnenhof 2 heeft de voorkeur



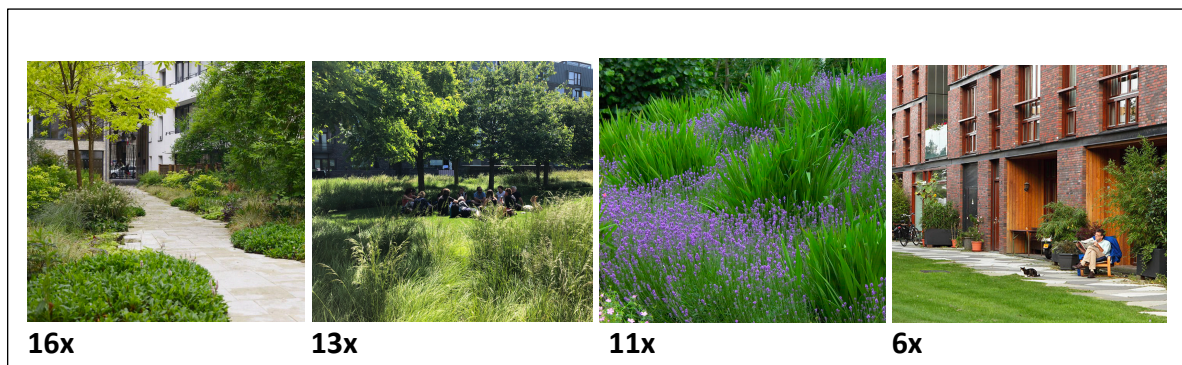
### Voorkeuren voor gebruik



### Meer voorkeur voor rust dan reuring in de hoven

<b>1</b> zeer rustig	<b>2</b>	<b>3</b>	<b>4</b>	<b>5</b> veel reuring
<b>4x</b>	<b>7x</b>	<b>12x</b>	<b>6x</b>	<b>0x</b>

### Voorkeuren voor uitstraling en groen



### 3. Backer+Rueb hal

#### Samenvatting van alle reacties, vragen en ideeën

- Buurtfuncties
  - Ontmoeten, sociaal, kunst, cultuur, sport, markten **Nemen we mee in onze plannen.**
- Aankleding en inrichting
  - Twee richtingen: 'ruw en leeg' of 'ruw aangevuld met kunst, objecten bijvoorbeeld verticale tuin/landbouw'. **De hal zal in basis vrij leeg zijn met een zone waar bijvoorbeeld picknicktafels kunnen staan of een schommel aan de spanten kan hangen. Bij evenementen kan de hele hal worden gebruikt. Voor een vaste functie zoals verticale landbouw zien wij op dit moment geen mogelijkheden omdat we de mogelijkheid willen houden om de hal voor diverse evenementen en activiteiten te gebruiken.**
  - Vragen: doos in doos voor horeca en groepen/werkplekken/praatplekken in koude periode nodig? **De horeca wordt in een apart gebouw (paviljoen) dat in de hal staat gerealiseerd. Het terras zal zich wel deels in de hal bevinden. Er komen geen werkplekken in de grote hal, die komen in de kleinere hal ernaast en daar zullen inderdaad ruimten in de hal worden gemaakt als doos in doos. De hal blijft verder zoals deze nu is.**
  - Verrijdbaar meubilair, piano **Leuk idee, gaan we zeker onderzoeken.**
  - Sociale plek met grote (huur)keuken **Leuk idee, dit zal wel verplaatsbaar moeten zijn. Gaan we onderzoeken.**
  - Verlichting **Zal worden meegenomen in de plannen.**
  - Verwarming van delen **Daar wordt nu geen rekening mee gehouden, behalve in het horecapaviljoen.**
- Ontwerp
  - Verbinding naar atelierwoningen en de werkplekkenhal? **De hal zal het grootste deel van het jaar open zijn naar de atelierwoningen. De werkplekken in de kleine hal zullen zichtbaar zijn door grote glaspertijen.**
  - Geleiding van natuurlijke looproutes: rechtdoor, links en rechts **Omdat de hal open en vrij leeg blijft is er zicht op het water en is het duidelijk waar je naar toe moet lopen.**
- Kies een programmering op verschillende niveaus (contrast)
  - Locatie: verbinding met activiteiten in (werk) ruimtes en bewoners **De grote hal wordt zeker een plek voor de buurt. In de kleine hal bevinden zich dus werkplekken.**
  - Voor de buurt (Belcrum en Havenkwartier, er zijn ideeën te over) **De grote hal wordt zeker een plek voor de buurt.**
  - Voor de stad **Door middel van evenementen die er kunnen plaatsvinden kan ook de rest van de stad de hal bezoeken.**
  - Op elk niveau: *'laat het ontstaan'*, *'niet af'* en betrek bewoners/stadse partijen **Dat is zeker het uitgangspunt. We laten daarom de hal leeg en staan open voor diverse initiatieven die er zijn. Deze zullen wel moeten passen binnen het thema Creative District.**

- Er zijn vele ideeën voor markten, expo's, buurtactiviteiten, festivals. Vraag is: hoe ga je het organiseren met voldoende ruimte voor initiatieven (curator, communitymanager voor buurt en stad)? Betrek andere (culturele) en event-organisaties erbij. **Dit moet inderdaad nog verder worden uitgedacht. Deze ideeën nemen we hierbij mee.**



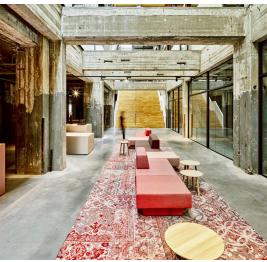




### Aanbevelingen

- Onderzoek laten doen naar exploitatie met grote events en investeringen die lonend zijn (podia, verlichting, boxen). *'Organiseren van grotere evenementen om opbrengsten te genereren voor onderhoud hal.'* **Dat is inderdaad het uitgangspunt. Een plan hiervoor hebben we nog niet specifiek uitgewerkt.**
- Onderzoek laten doen naar wijze van open programmering. *'Niet overfaciliteren. Lege ruimte, leeg houden. Ruimte om te faciliteren. Biedt speelruimte.'* **Dat is zeker het uitgangspunt. We laten daarom de hal leeg en staan open voor diverse initiatieven die er zijn. Deze zullen wel moeten passen binnen het thema Creative District.**
- Werk ook aan de sociale structuur en toekomstige samenhang van de buurt. **Wij zien het bouwen van een community als een belangrijke opgave. Een plan hiervoor zullen we de komende periode gaan uitwerken.**

### Dilemma's

- Schaal: buurt, wijk, stad.
- Is ruimte wel geschikt voor wat wordt genoemd (temperatuur, akoestiek, geluidsoverlast naar wonen en werken)?

## Deze activiteiten spreken het meest aan voor de hal

			
10x	8x	7x	5x
EIGEN idee			
5x	4x	4x	2x

Eigen idee: Groen, Flexplekken, Verticale groente verbouwen, Restaurant a la Villa Augustus, Binnentuin, Bierbrouwerij, Bomen/klimplanten, Antiekmarkt, Eenheid geen rotzootje, Bibliotheek, Binnenstrandje, Concertruimte, Horeca, Doe-hoek voor kids, Ontdekkingshoek, Rust, Pand behouden

## Er is behoefte aan een buurtfunctie in de hal

1 totaal niet	2	3	4	5 heel graag
0x	1x	7x	7x	7x

## Welke buurtfuncties spreken aan



## Creative district

### Samenvatting van alle reacties

- Geef een diversiteit aan kunstvormen **Dat willen we inderdaad mogelijk maken.**
- Zorg voor spreiding door het gebied (park, kade en hal worden meest gekozen) **Dit nemen we zeker mee in de uitwerking.**
- Eyecatchers **Een leuk idee, maar de balans hierbij is wel van belang. Wat ons betreft zijn de industriële hallen de eyecatchers en moeten de overige uitingen van het Creative District niet te veel en schreeuwerig worden.**
- Industriële historie **Dit vinden we ook heel belangrijk om vast te houden door behouden van de industriële gebouwen, alsook in de openbare ruimte.**
- Benaderbaar/aanraakbaar/functioneel **Dat is inderdaad uitgangspunt.**
- Iets verrassends, kan ook klein zijn. Zorg dat er niet overal (en daardoor teveel) prikkels zijn. **Dit nemen we zeker mee in de uitwerking.**
- Doseer het gebruik van kunst en ambacht. Gaat niet alleen over kunst maar ook ruimte voor ambacht. **We begrijpen deze wens en we gaan onderzoeken waar dit mogelijk is.**
- Kan ook digitaal zijn (VR). **We begrijpen deze wens en we gaan onderzoeken waar dit mogelijk is.**

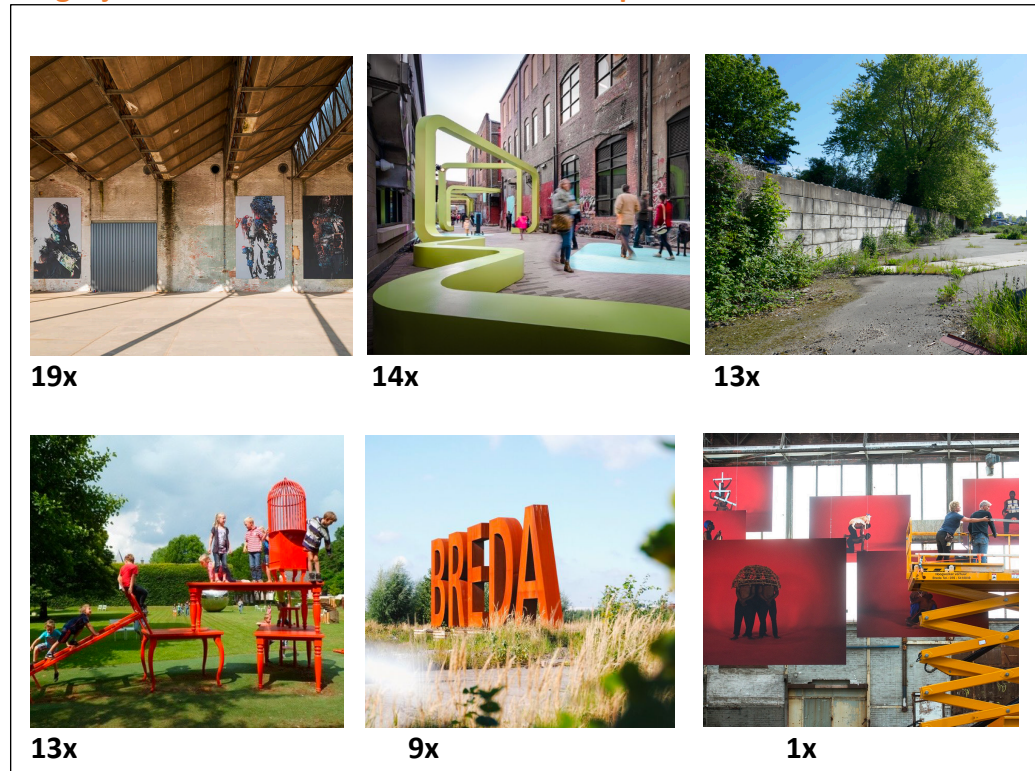
### Aanbevelingen

- Maak wandelroutes zodat de binnenhoven rustiger blijven. **De binnenhoven zullen rustiger zijn, maar hierdoor heen zullen wel wandelroutes komen. We willen een dwaalmilieu creëren waarbij mensen verschillende routes door het gebied kunnen nemen en 'verrast' kunnen worden.**
- Zoek verbinding met Speelhuislaan, water, kade, park, Hub. **Daar wordt rekening mee gehouden in het plan.**
- Zoek partners in de stad en sluit aan. **Dit is zeker van belang en daar zijn we mee bezig.**
- Laat vrije ruimten voor spontane ontwikkeling. **We begrijpen deze wens en we gaan onderzoeken waar dit mogelijk is.**

### Dilemma's

- Organiseren <-> vrijlaten
- Rust en reuring

## Mogelijkheden voor kunst en cultuur die aanspreken



## Veel kunst in het gebied

1 nergens	2	3	4	5 overall
0x	0x	5x	12x	8x





## Evaluatie

Cijfer voor de opzet van de avond, gemiddeld: 8,15

### ***Wat zou dit cijfer voor u hoger maken?***

- (meer) bier
- Dat in een volgende presentatie gericht wordt ingegaan op alle antwoorden die zijn gegeven in dit werkboek en in de plannen de wijzigingen worden getoond n.a.v. deze avond
- Iets meer tijd, meer diverse mensen
- Teruggeven, locatie gebruiken en iets meer tijd
- Dit wordt meest creatieve gebied, maak de workshop creatiever
- Net iets meer tijd per ronde
- Woningenontwerp
- Dat mijn droomhuis gebouwd wordt ;) Vond het een leuke avond
- Een aantal zaken al redelijk gedefinieerd
- Nog geen goed beeld van de haalbaarheid van mogelijkheden voor de creatieven
- Meer focussen op 1 item. Nu te kort tijd
- Iedereen kreeg kans om bijdrage te doen (was top)
- Alleen krappe timebox om echt dieper op onderwerpen in te gaan => wellicht beter splitsen in 2 sessies of 2 groepen: 1 cultuur groen en 1 ruimtelijke inrichting (park, binnenhof)
- Niet echt, vond het open en inspirerend

### ***Opmerkingen***

- Top en strak georganiseerd (9x)
- Goede vragen, goede uitleg (9x)

**Slotadviezen aan de ontwikkelaars om de opzet beter te maken**

- Verbinding en versterking van de waarden van de Belcrum, dorps en stads, verbindt Speelhuiscorridor in ontwerp
- Meer van dit soort presentaties en bijeenkomsten
- Verscherp de identiteit, maak die nog concreter en communiceer deze zodat geïnteresseerden zich nog meer aangetrokken voelen
- Kijk niet alleen naar fysieke leefomgeving maar stuur ook op sociale leefomgeving. Die is zeker net zo belangrijk om een duurzame leefbare wijk te ontwikkelen
- Dank
- Denk ook aan balans met de rest van Belcrum
- Gebruik de historie creatief in de hallen, samenkomen in de binnentuinen. Ondernemers worden enorm belangrijk
- Zorg voor juiste balans tussen functies maar leg echt zwaartepunt op creativiteit en ontmoeting
- Net iets meer warmte 😊
- Meer details
- Woningen, werkruimten
- Beetje conservatieve benadering. Denk wat meer out of the box
- Geen idee, er is echt goed gekeken naar bestaand oud & mooi
- Goed meenemen wat de doelgroep qua bewoners gaat zijn en hoe zij zich verhouden tot het doel van de wijk en de openbare ruimte
- Geen idee van de prijzen maar heb het idee dat het dure woningen worden
- Houd rekening met starters, sociale woningen
- Ennuh, De Uitvindfabriek erin!
- Gevelbeplanting (little C)
- Daktuinen (park)
- Keuzes maken: drukte & rumoer in algemene ruimtes / hofjes rust

**Opmerkingen**

- Zo doorgaan! Leuk om input te geven!
- Blijf enthousiast
- Ga vooral zo door